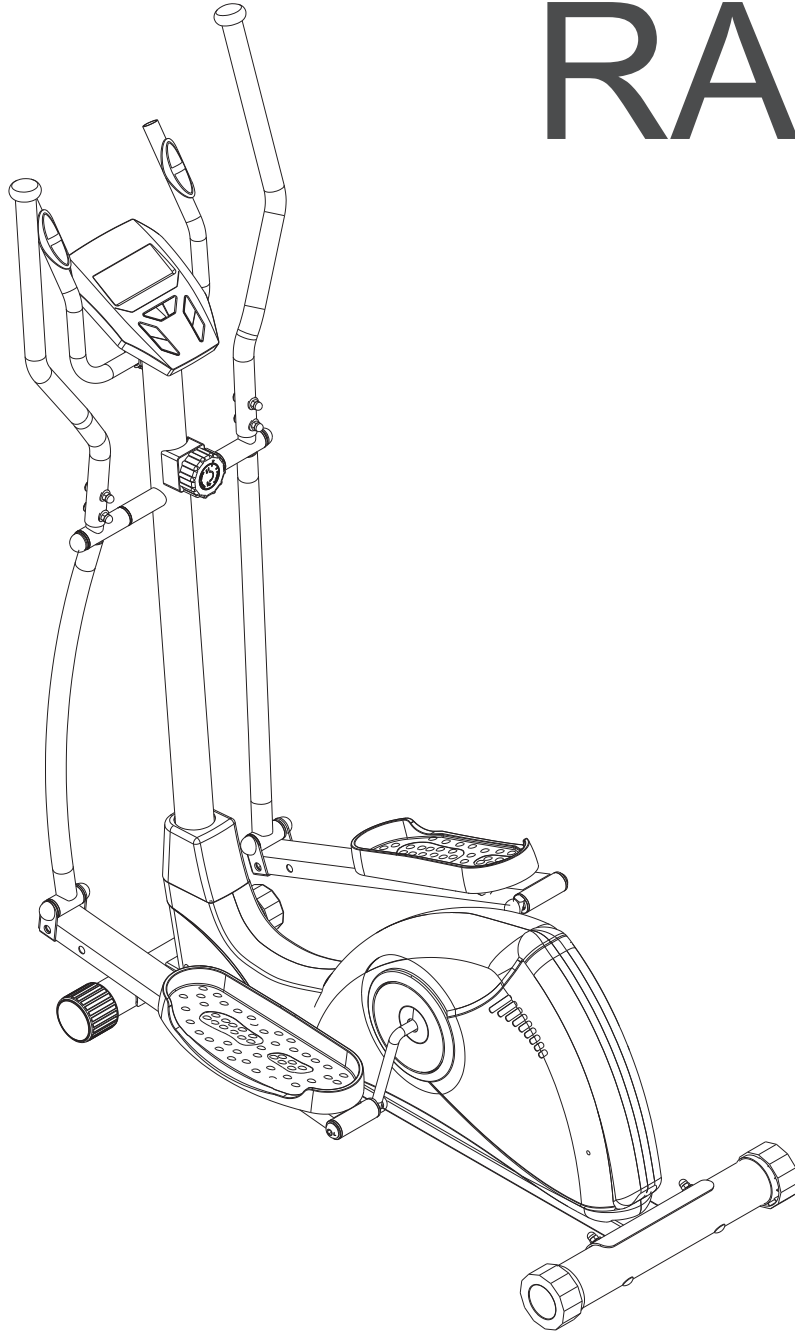




# hattrick®

## RACE



### Eliptik Bisiklet

### Kullanım Kılavuzu

Türkçe

## **Önemli Sağlık & Güvenlik Bilgileri**

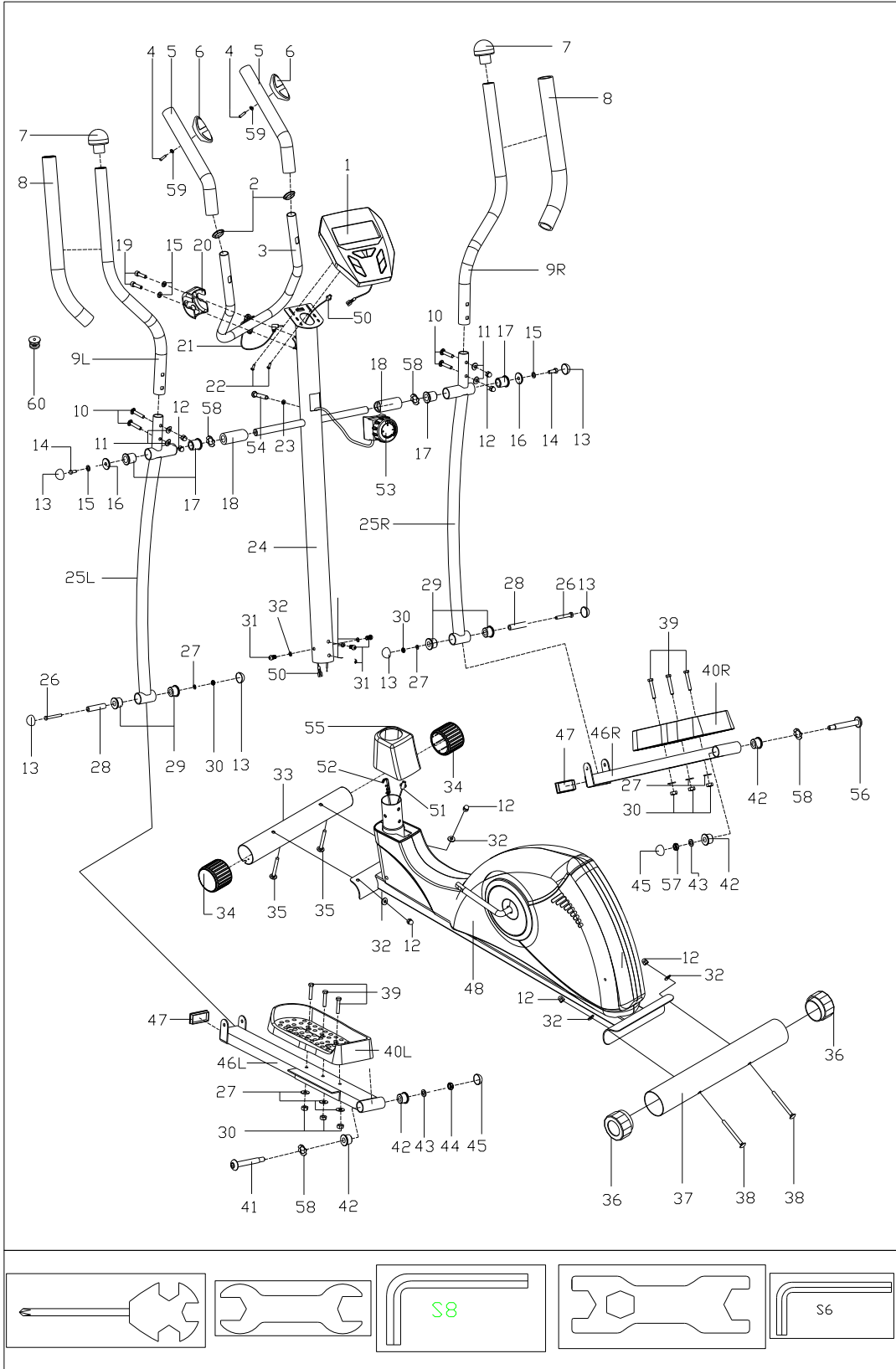
**Bu kitapçığı lütfen her zaman elinizin altında bulundurunuz !**

1. Kondisyon aletinizi monte edip kullanmaya başlamadan önce bu el kitapçığının tamamını dikkatlice okumanız çok önemlidir.  
Güvenli ve etkili bir biçimde kullanma, sadece aletin düzgün ve doğru bir şekilde monte edilip kurulması, bakımının düzenli yapılması ve kurallara ve önerilere uygun şekilde kullanılması ile mümkün olacaktır. Bu bağlamda, bu aletin tüm kullanıcılarının burada yer alan uyarı ve önlemler konusunda bilgilendirilmelerinin sağlanması sizin sorumluluğunuz altında kabul edilmiştir.
2. Herhangi bir egzersiz ve kondisyon çalışma programına başlamadan önce, kesinlikle doktorunuza danışarak, sağlığınıza veya güvenliğinizi riske sokabilecek herhangi bir tıbbi veya fiziki sorunla karşılaşp karşılaşmayacağınız hususunda görüş almanızı veya aleti en düzgün ve doğru biçimde kullanmanızı engelleyecek bir durumunuz olup olmadığını belirleyin. Dolayısıyla, kalp atışlarınızı düzene sokan, tansiyon veya kolesterol düzeyini kontrol altında tutan ilaç veya tıbbi ürünler kullanıyorsanız, doktorunuzun önerisi ve görüşleri hayati derecede önem taşımaktadır.
3. Vücudunuzdan kaynaklanan uyarıcı sinyalleri dikkati izleyin ve dikkat çekici değişiklikler olması halinde hemen fark edecek bilinçte olun. Doğru olmayan veya aşırı ve agresif egzersiz ve çalışma hareketleri sağlığınıza zarar verebilir. Sıraladığımız şu sağlık sorunları veya belirtileri ile karşılaştığınız zaman, hemen egzersiz ve çalışmalarınızı durdurun: ağrı, göğsünüzde sıkışma, düzensiz, aritmik kalp atışları, aşırı nefes darlığı, baş dönmesi, göz kararması, veya bulantı. Bu sıraladığımız rahatsızlık belirtilerine ek olarak başka anormal sorunlarla da karşılaşırsanız, egzersiz ve çalışma programınıza devam etmeden önce kesinlikle hemen doktorunuza başvurmalısınız.
4. Çocukları ve evcil hayvanları aletin uzağında tutunuz. Alet sadece yetişkinlerin kullanımı için tasarlanmıştır.
5. Aleti, zemin veya halınızın üzerine yerleştirilecek bir örtü ile kaplı, sert ve düz satırlı bir mekânda kullanın. Güvenliğinizi sağlamak amacıyla, aletin bütün

çevresinde en az 0,5 metrelik boş bir alan bırakılmalıdır.

6. Aleti kullanmadan önce, bütün somun ve civataların yerlerine iyice sıkıştırıldığını kontrol edin.
7. Aletin çalışma sırasındaki emniyeti sadece hasar, zarar görme, yıpranma, zedelenme ve eskimeye karşı düzenli olarak kontrolden geçirilmesi ile sağlanabilmektedir. Aleti her zaman açıklanan şekilde ve kurallara ve kılavuzda yer alan öneriler doğrultusunda kullanın. Aleti monte edip kurulumunu yaparken veya kontrolünü gerçekleştirirken herhangi bir hatalı veya kusurlu aksam veya parça tespit etmeniz veya kullanım sırasında makineden olağandışı ve farklı gürültü veya ses gelmesi halinde, makineyi çalıştırmayı hemen durdurun. Sorun giderilip, makine normal çalışma konumuna tekrar hazır hale getirilinceye kadar kullanmayın.
8. Aleti kullanırken, en uygun giysileri seçin. Aletin parçaları içinde sıkışabilecek veya egzersiz ve çalışmanıza veya hareketlerinize engel olabilecek, kısıtlayabilecek veya zorlaştırabilecek bol ve geniş parçalı giyimden kaçının.
9. Alet hiçbir surette tedavi maksatlı kullanılamaz ve buna uygun tasarlanmamıştır.
10. Aleti kaldırırken veya başka bir yere taşıırken özellikle dikkatli davranılmalıdır çünkü sırtınız ve beliniz zarar görebilir, yaralanabilirsiniz. Her zaman bu amaçla en uygun ve doğru tekniklerle hareket edin ve gerekiyorsa kaldırma ve yer değiştirme işlemleri için yardım isteyin.
11. Aleti kaldırırken veya başka bir yere taşıırken özellikle dikkatli davranılmalıdır çünkü sırtınız ve beliniz zarar görebilir, yaralanabilirsiniz. Her zaman bu amaçla en uygun ve doğru tekniklerle hareket edin ve gerekiyorsa kaldırma ve yer değiştirme işlemleri için yardım isteyin.

## AYRINTILI ÜRÜN ŞEMASI



## PARA LİSTESİ

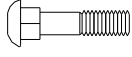
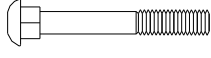
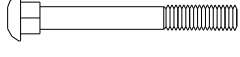

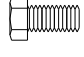
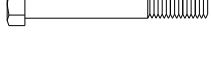
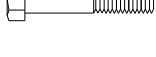
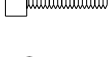

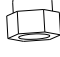
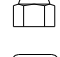










Para no.	Tanımlama&Aıklama	Adet
1	Bilgisayar	1
2	Dairesel profil kebi $\Phi 25*1.5$	2
3	Orta gidon baėlantısı	1
4	Vida ST4*19* $\Phi 8$	2
5	Köpük $\Phi 23*5*400$	2
6	Sensör dilimi $\Phi 25$	2
7	Kep $\Phi 32*46*\Phi 50$	2
8	Köpük $\Phi 30*5*480$	2
9	Gidon L/R	2
10	Dairesel boyun cıvatası M8*43*20*H3	4
11	Düz rondela $d8*\Phi 20*2* R16$	4
12	Nut M8*H16*S13	8
13	Cap S13	6
14	Altıgen başlı cıvata M8*16*S14	2
15	Yay d8	4
16	Rondela $d8*\Phi 32* 2$	2
17	Bur 1 $\Phi 32*19.3*24.5$	4
18	Bur $\Phi 32*\Phi 19.2*75.5$	2
19	Altıgen başlı cıvata M8*30*S6	2
20	Torna kapaėı 71*58*40	1
21	Sensör hattından gelen hat	1
22	Vida M5*10	2
23	Düz rondela $d5*\Phi 20*1*R30$	1
24	Salınım barı	1
25L/R	Salınım barı baėlantısı	2

Para no.	Tanımlama&Aıklama	Adet
31	Altıgen başlı cıvata M8*16*S6	4
32	Düz rondela $d8*\Phi 20*2*R30$	8
33	Ön alt profili	1
34	Ön alt profil kebi $\Phi 60*\Phi 78*62$	2
35	Dairesel boyun cıvatası M8*73*20*H5	2
36	Arka alt profil kebi $\Phi 76*49*93*93$	2
37	Arka alt profil	1
38	Dairesel boyun cıvatası M8*90*20*H5	2
39	Altıgen başlı cıvata M8*45*20*S14	6
40	Pedal L/R	2
41	Sol pedal cıvatası B0.5	1
42	Bur 3 $\Phi 31*4*\Phi 28.5*19*\Phi 16$	4
43	Yay rondela d13	2
44	Sol naylon somun B0.5	1
45	Kep S18	2
46	Pedal manivelası L/R	2
47	Dairesel profil kebi J60*30*1.5	2
48	Ana hat	1
		1
50	Ana hat	1
51	Sensor Hattı	1
52	Düşük gerilim hattı	1
53	8-kademeli gerilim	1
54	Vida M5*55	1
55	Ön boyun kapaėı	1

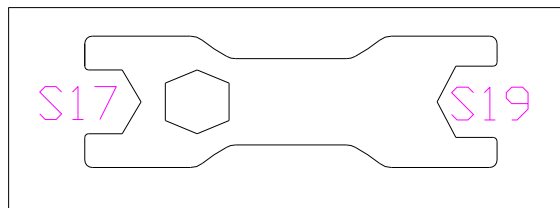
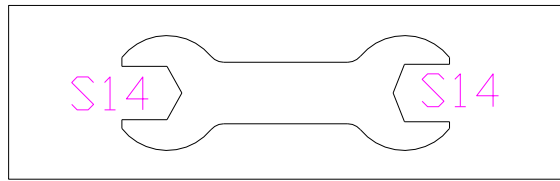
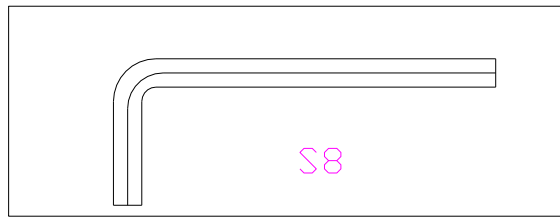
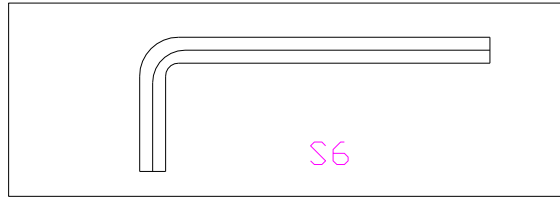
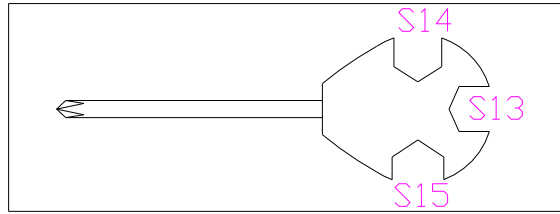
26	Altıgen başlı civata M8*75*13*S14	2
27	Rondela d8*Φ16*1.5	8
28	Burç Φ14*8.3*59	2
29	Burç 2 Φ32*Φ14.1*19.5	4
30	Naylon somun M8*H16*S13	8

56	Sağ pedal civatası B0.5	1
57	Sağ naylon somun B0.5	1
58	Dalga rondela d19**Φ25*0.3	4
59	Rondela d6*112*1	2
60	Hat boşluğu kebi	1

## Montaj Aksesuarları:

	_____	#10 M8*43*H3 4PCS
	_____	#35 M8*73*20*H5 2PCS
	_____	#38 M8*90*20*H5 2PCS
	_____	#41/#56 B0.5 2PCS
	_____	#14 M8*16*S14 2PCS
	_____	#26 M8*75*13*S14 2PCS
	_____	#39 M8*45*20*S14 6PCS
	_____	#19 M8*30*S6 2PCS
	_____	#31 M8*16*S6 4PCS
	_____	#12 M8*H16*S13 8PCS
	_____	#30 M8*H7.5*S13 8PCS
	_____	#44/#57 B0.5 2PCS
	_____	#11 d8*Ø20*2*R16 4PCS
	_____	#32 d8*Ø20*2*R30 8PCS
	_____	#16 d8*Ø32*2 2PCS
	_____	#27 d8*Ø16*1.5 8PCS
	_____	#43 d13 2PCS
	_____	#15 d8 4PCS
	_____	#20 71*58*40 1PCS
	_____	#13 S13 6PCS
	_____	#45 S18 2PCS

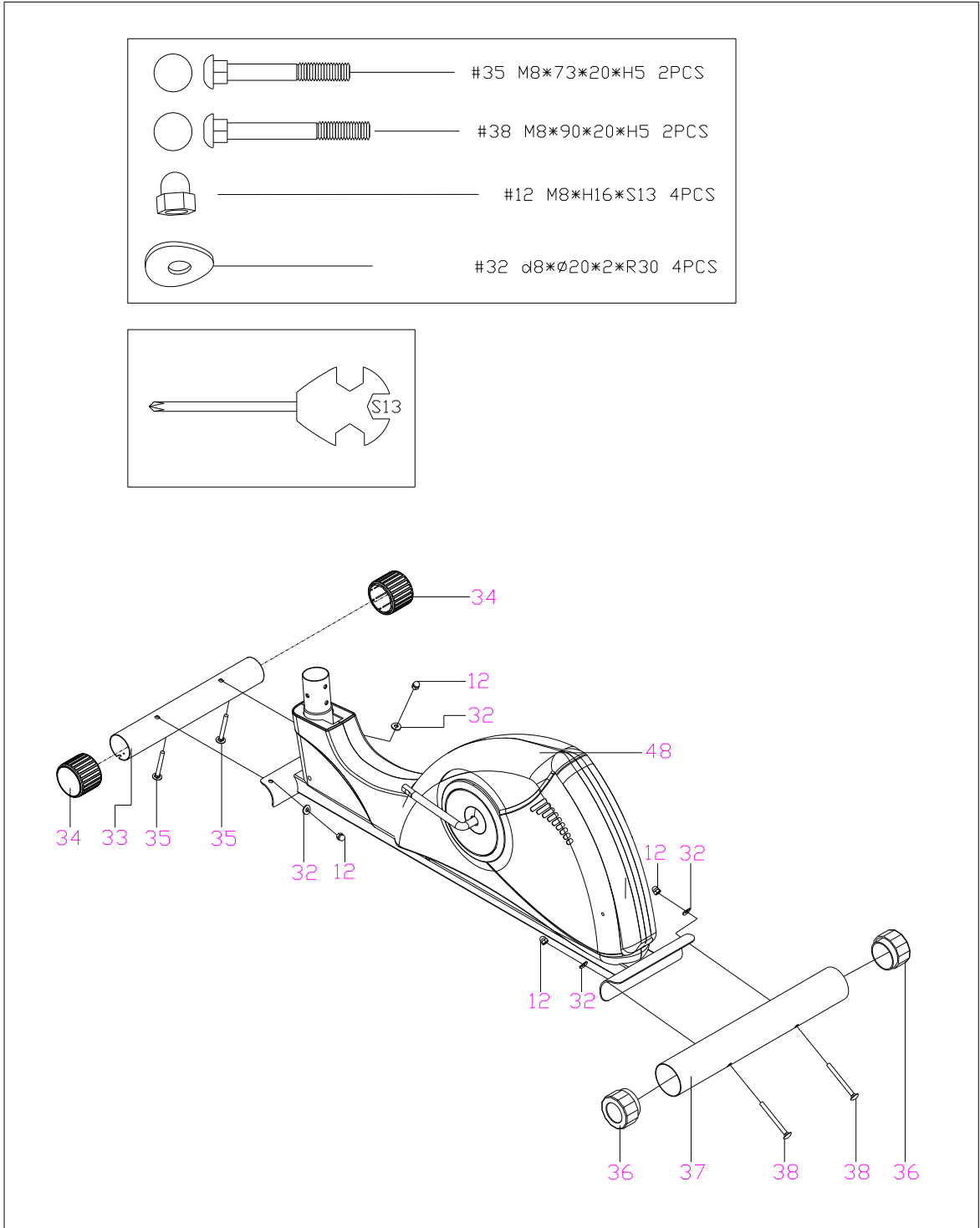
**Montaj Araçları:**





## MONTAJ VE KURULUM

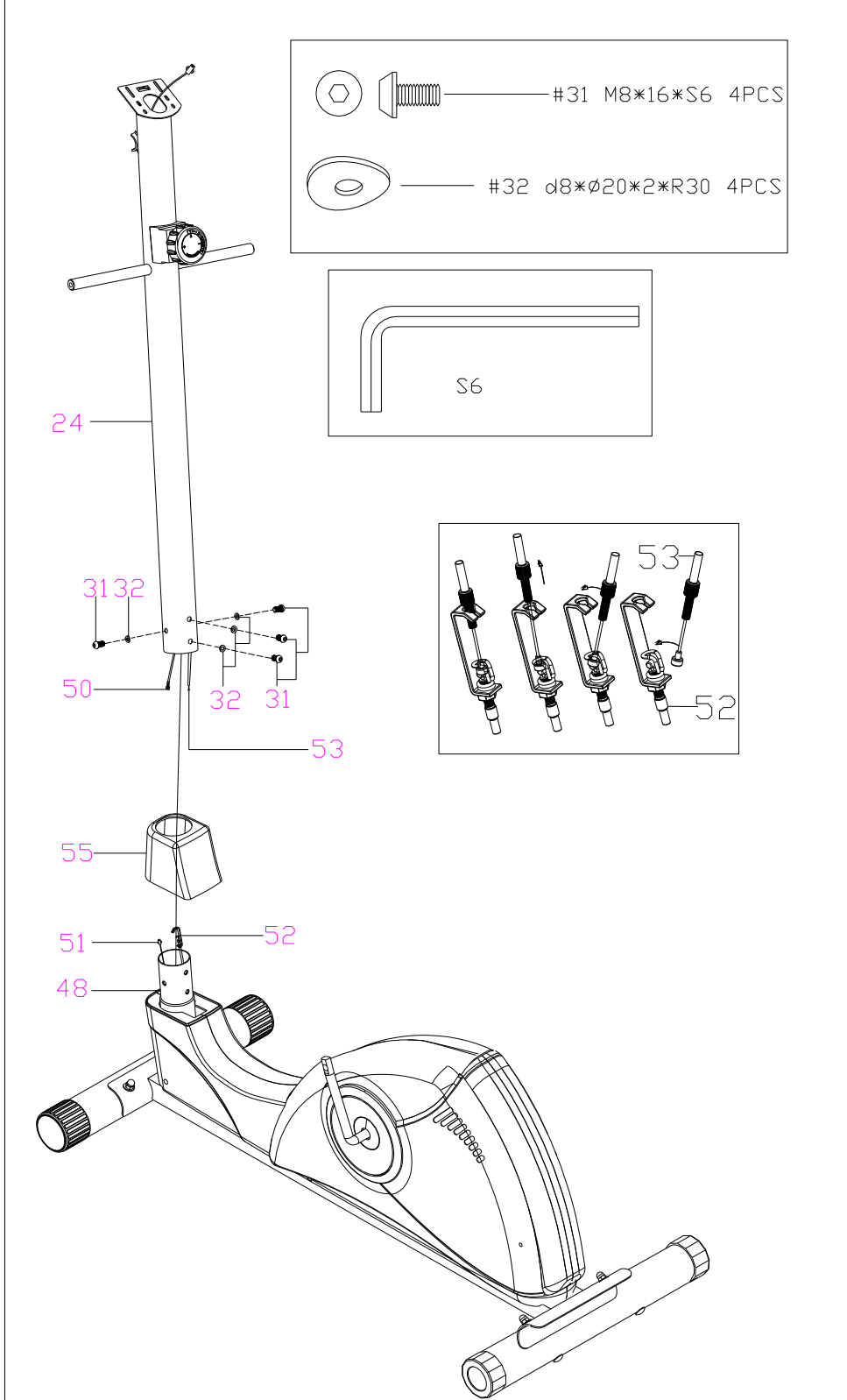
### Adım 1:



a. Ön alt profili (33) ana hatta(48) dairesel boyun civatasıt (35),düz rondela (32) ve somun ile (12) bağlayınız.

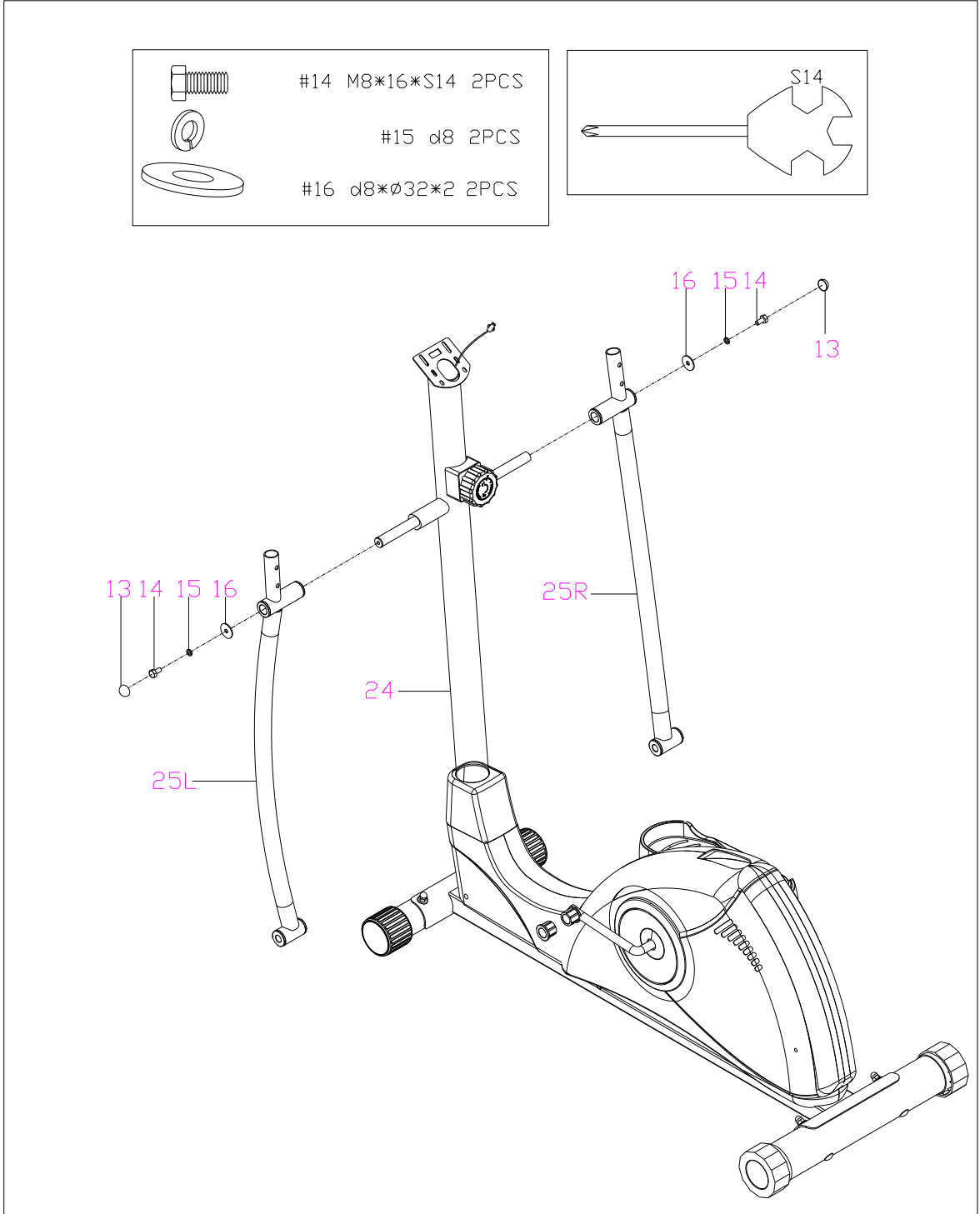
b. Arka alt profile(37) ana hatta (48) dairesel boyun civatasısı(38), düz rondela(32) ve (12)

## Adım 2:



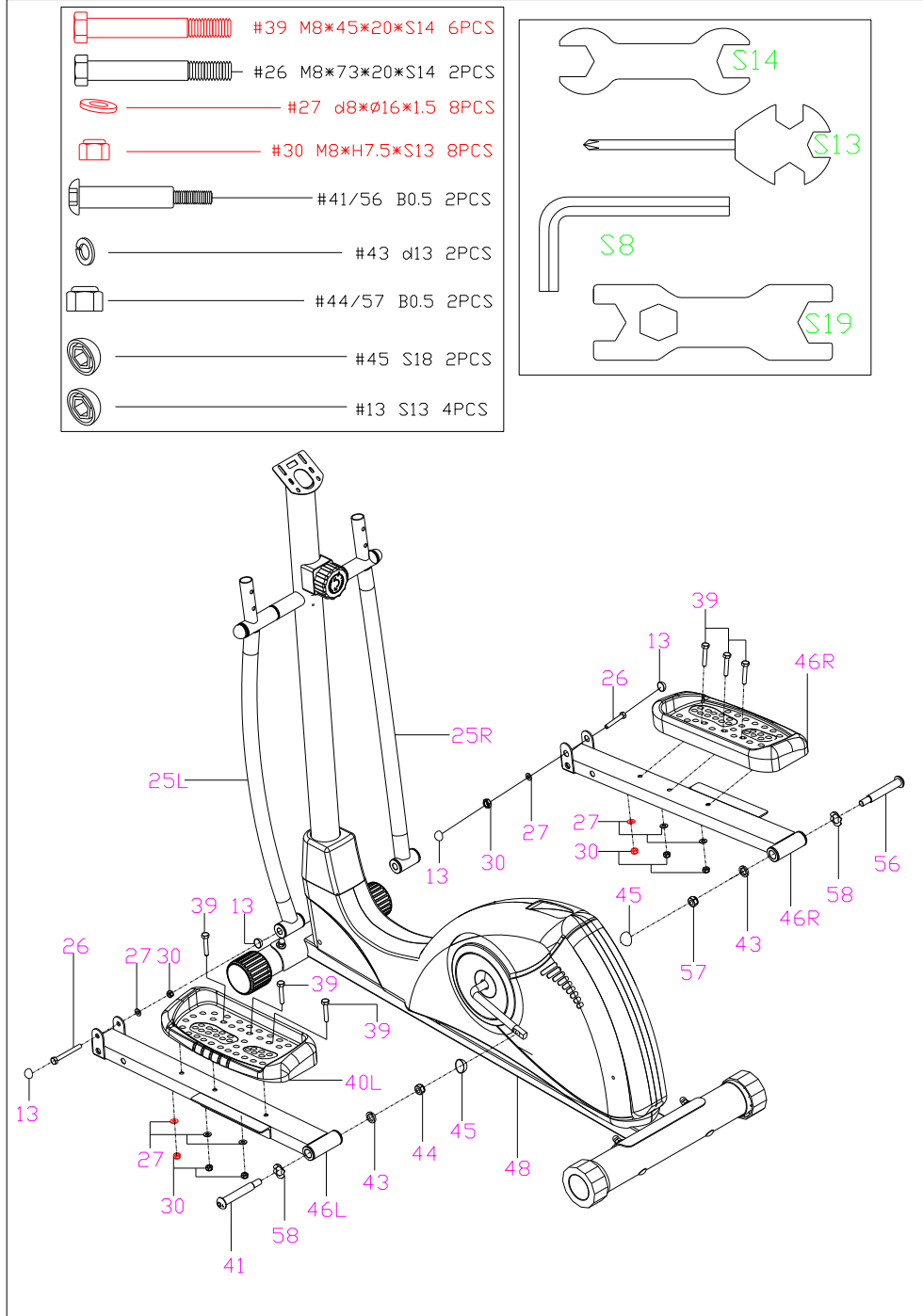
- Ana hattı (50) sensor hattı ile (51) bağlayınız, sonra 8-kademeli gerilim hattını (53) düşük gerilim hattı (52) ile bağlayınız.
- Ön boyun kapağını (55) salınım barı (24) üzerine koyunuz, sonra salınım barını (24) ana hatta (48) altıgen başlı cıvata (31) ve düz rondela (32) ile bağlayınız.

### Adım 3:



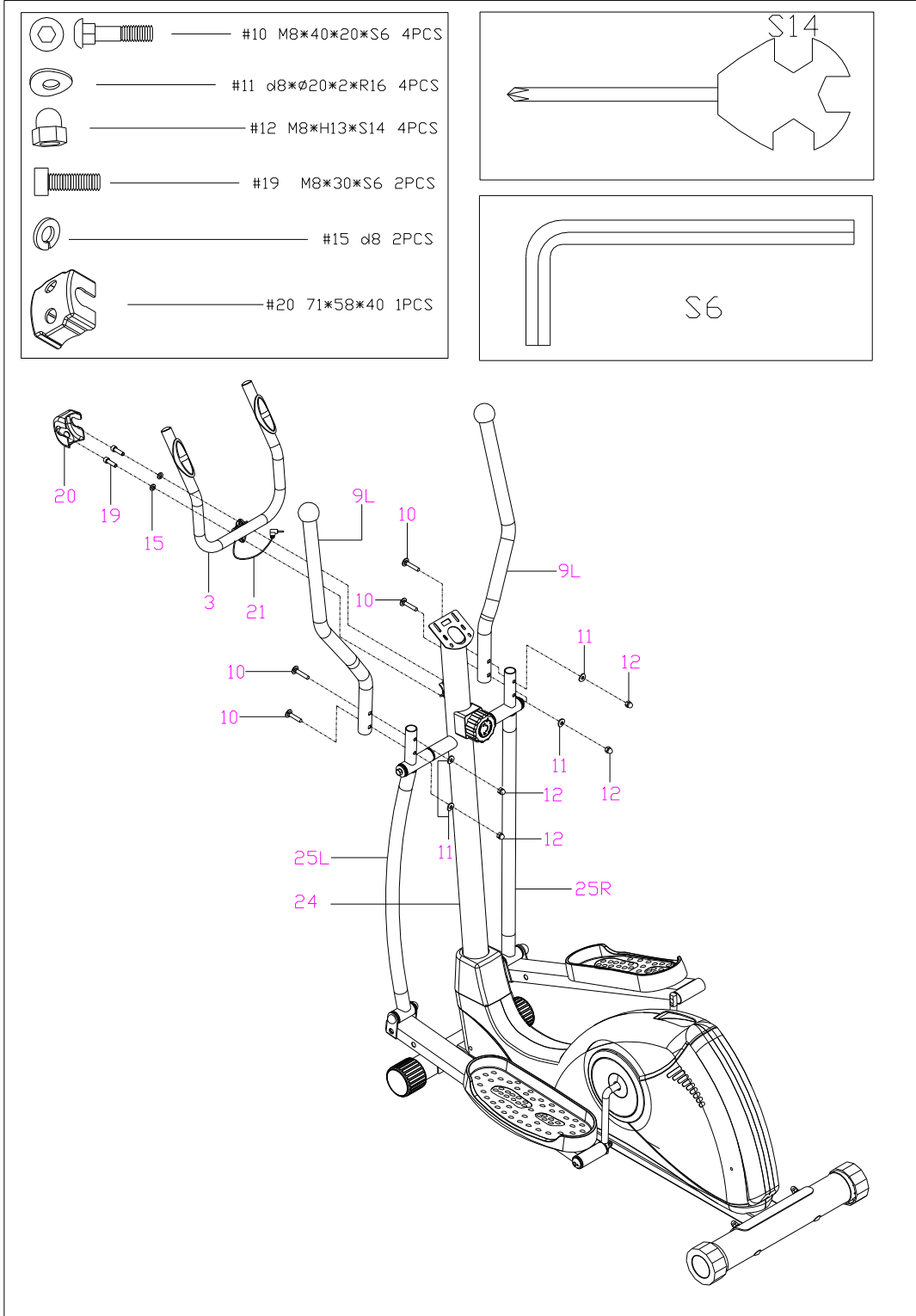
- a. Salınım barı eklentisini (25L/R) salınım barı miline (24) altıgen başlı civata (14),yay rondela (15) ve rondela (16) ile bağlayınız.Sonra kep üzerine(13) koyunuz.

#### Adım 4:



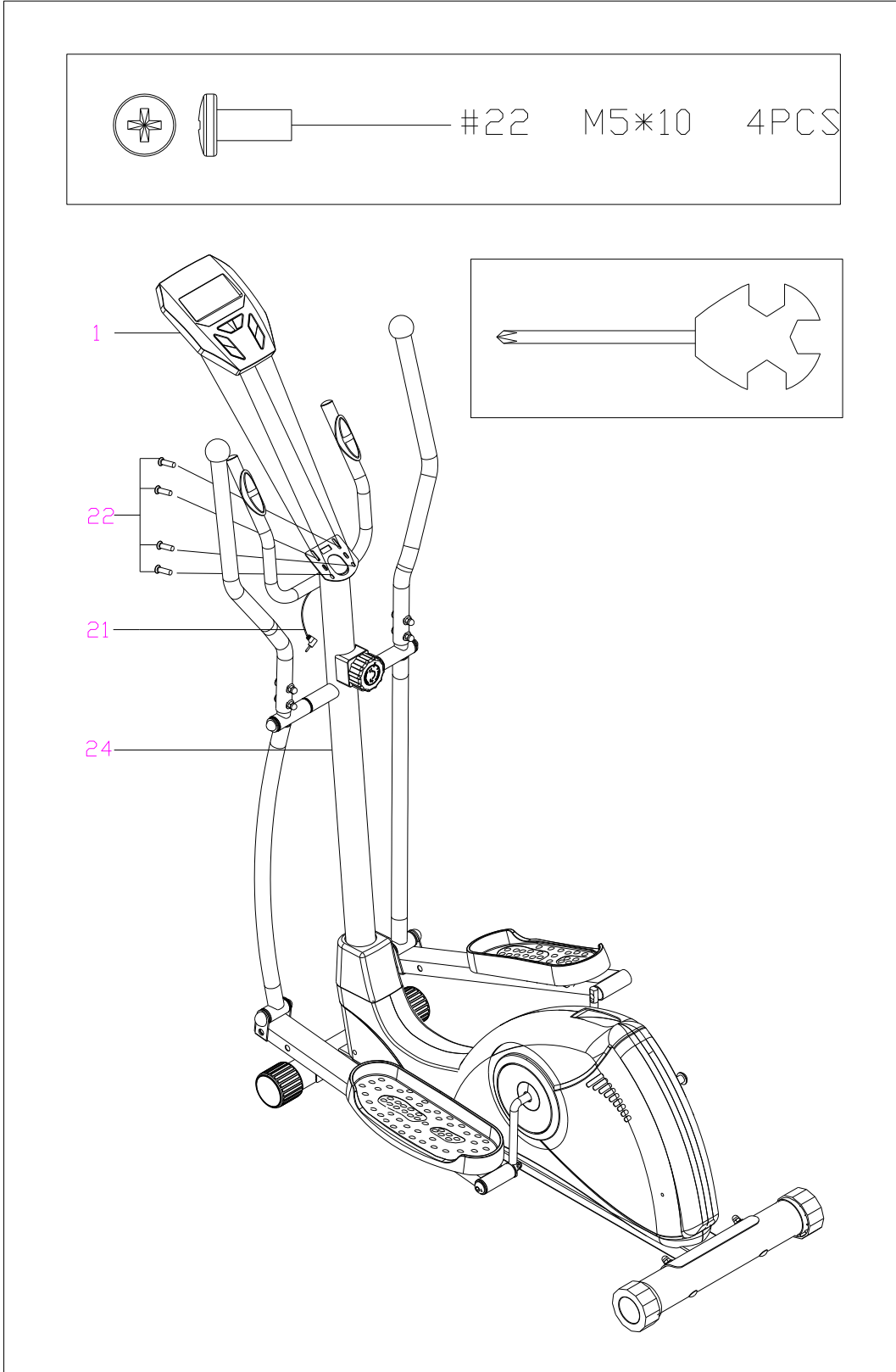
- Pedal manivelasını (46L/R) salınım barına (25L/R) altıgen başlı cıvata (26), rondela (27) ve naylon somun (30) ile bağlayınız . Sonra kep üzerine koyunuz.(13)
- Pedal manivelasını (46L/R) ana hattın krankına (48) cıvata (41&56), yay rondela (43) ve naylon somun (44&57) ile bağlayınız. Sonra kep üzerine koyunuz.
- Pedalları (40L/R) pedal manivelasına (46L/R) altıgen başlı cıvata (39), rondela (27) ve naylon somun (30) ile bağlayınız.

### Adım 5:



- Orta gidonu(3) salınım barına (24) altıgen başlı cıvata(19) ve yay rondela(15) ile bağlayınız, sonra kapak üzerine(20) koyunuz.
- Gidonu(9L/R) salınım barına(25L/R) dairesel boyun cıvata(10),düz rondela(11) ve somun (12) ile bağlayınız.

**Adım 6:**



- a. Bilgisayarı(1) salınım barının (24) bilgisayar plakası üzerine,vida(22) yardımıyla oturtunuz, sonra sensor hattından gelen hattı(21) bilgisayarın arkasındaki boşluğa(1) takınız. Kurulum tamamlanmıştır.

# EKRAN TALİMATLARI

## FONKSİYONLAR & ÇALIŞTIRMA

### 1. Otomatik Tarama

Monitörün cereyanını açtıktan sonra, ilk önce KONUM düğmesine basın, LCD ekranı, Süre-Hız-Mesafe-Kalori-Odyometre-Nabız olmak üzere bütün fonksiyon değerlerini gösterecektir. Her değer 6 saniye süre ile ekranda kalacaktır.

### 2. Süre

Toplam zamanı 00:00 başlangıçtan 99:59 değerine kadar biriktirir.

### 3. Hız

Mevcut egzersiz ve çalışma hızını 0.0'dan başlayıp 999.9 KPH veya MPH' ye kadar gösterir.

### 4. Mesafe

Toplam mesafeyi, 0.0'dan başlayarak 999.9 km veya mile kadar biriktirir.

### 5. Kalori

Egzersiz ve çalışma sırasında, 0'dan başlamak üzere 999.9 kaloriye kadar biriktirir.

Not: Bu veriler sadece kabataslak bir yol gösterici olarak algılanmalı, ve kesinlikle tıbbi bir işlem için kullanılmamalıdır.

### 6. Odyometre

Biriktirilen mesafeyi, 0'dan başlayarak 9999 değerine kadar göstermektedir. Kullanıcı, Odyometre değerini göstermesi için KONUM düğmesine basabilir.

### 7. Nabız

Egzersiz ve çalışma sırasında, monitör, kullanıcının kalp atış hızını dakika başına olmak üzere gösterecektir.

**Dikkat:**

- 1) Bilgisayarın göstergelerinde ve işlevlerinde bir anormallik olması halinde, lütfen pilleri tekrar takın ve yeniden çalıştırmayı deneyin.
- 2) Aşırı kullanılması halinde bitmiş veya zayıflamış piller aletten çıkartılmalı ve emniyetli bir biçimde ortadan kaldırılmalıdır.
- 3) Kullanıcı egzersiz ve çalışmalarına başladığı sırada, Gösterge tablosu yapılan çalışmalara ve hareketlere ait değerleri otomatik olarak gösterecektir. Yaklaşık 256 saniyelik bir egzersiz ve çalışma yapılmasından sonra ara verildiğinde, Gösterge kendi kendine kapanacaktır. Ancak, odyometrenin kaydettiği çalışma verileri ve değerleri korunacaktır. Kullanıcı tekrar egzersiz ve çalışmalarına başladığı zaman, odyometrenin çalışma değer ve verileri kaldığı yerden otomatik olarak kayıt yapmayı sürdürecektir.





# hattrick<sup>®</sup> RACE

**ÜRÜNÜMÜZÜ TERCİH ETTİĞİNİZ İÇİN TEŞEKKÜR EDER,  
İYİ GÜNLERDE KULLANMANIZI DİLERİZ.**

Satın almış olduğunuz ürünümüz SPOR DÜNYASI garantisindedir. Kurulum ya da servisle ilgili herhangi bir sorunuz olduğunda 0850 495 52 12 numaralı teknik servis hattımızı arayabilirsiniz.

Genel teknik servis hattımızı arayıp kaydınızı bıraktıktan sonra size en yakın teknik servisimiz yönlendirilecektir. Yaygın teknik servis ağıımızla sizlere en kısa sürede ulaşarak, en iyi satış sonrası hizmeti sağlayacağımızdan hiç şüpheniz olmasın.

Genel teknik servis uygulamasındaki amaç genel merkezimizin müşteri memnuniyetini takip edebilmesi ve sizlere daha iyi hizmet ulaştırabilmesini sağlamaktır. Böylelikle genel merkez her montaj yada arıza giderimi hakkında anında bilgi sahibi olmaktadır. Ayrıca teknik servislerimizin genel merkez tarafından yönlendirilmesi olası aksaklıkların önüne geçmektedir.

Tüm görüş, istek, ve şikayetlerinizi [info@spordunyasi.com.tr](mailto:info@spordunyasi.com.tr) / [teknikservis@spordunyasi.com.tr](mailto:teknikservis@spordunyasi.com.tr)'ye email atmanızı rica ediyoruz. Çünkü Spor Dünyası ailesi için siz tüketicilerimizin değerli düşünceleriniz bizler için önemlidir.

[www.spordunyasi.com.tr](http://www.spordunyasi.com.tr)